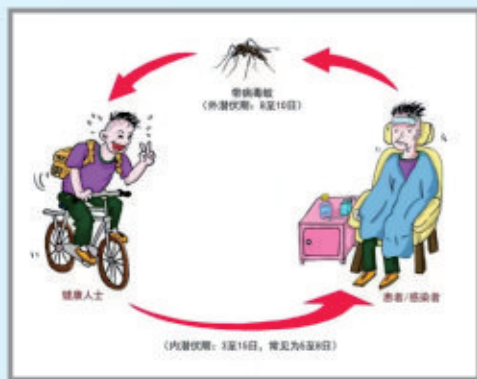


什么是登革热？

登革热是由登革病毒引起的急性传染病，通过伊蚊（花斑蚊）叮咬在人群中传播。人与人之间不会直接传播。所以不被叮咬就不会得登革热。



“花斑蚊”长什么样？

能够传播登革热的蚊子有两类，分别是白纹伊蚊和埃及伊蚊，它们身体都有黑白相间的花纹，有的地区也叫它们“亚洲虎蚊”“花蚊子”。



白纹伊蚊



埃及伊蚊

哪些地方有登革热？

登革热在全球热带和亚热带的城市、半城市地区广泛流行。雨季到来后，降水增多，随着媒介伊蚊大量孳生，登革热也随之传播开来。目前东南亚、南亚、拉丁美洲地区，如印度尼西亚、马来西亚、泰国、新加坡、孟加拉国、柬埔寨、老挝、巴西、阿根廷、哥伦比亚、巴拉圭等国家都已经进入了登革热的流行季节。大家去这些地区旅游的时候，一定要做好防蚊措施。



得了登革热会有什么表现？

发烧（可达39℃）：发烧是感染登革热之后最常出现的症状，并感觉十分疲惫，有时还会出现厌食、恶心、肚子疼、腹泻等症状。

“三痛、三红”：头痛、眼眶痛（感觉眼睛冒火）、全身肌肉骨关节痛（腰酸背痛），以及面部、颈部、胸部潮红。

皮疹：发病第3~6天时，有的患者会在面部和四肢出现皮疹、发痒等症状，3~4天后消退。

出血表现：个别病例在发烧5~8天后出现流鼻血、牙龈出血、月经过多、皮下出血、尿血等表现。



得了登革热该如何治疗？

目前没有治疗登革热的抗病毒特效药，及时就医，早诊断、早对症治疗可减少疾病加重的风险。

■ 发病后要注意休息，注意防蚊隔离（使用纱门纱窗和蚊帐）。



■ 退热以物理降温为主。

■ 退热之后仍然存在病情恶化的风险，一旦出现腹部剧痛、持续呕吐、皮肤红色斑点、口鼻出血、呕血便血、嗜睡易怒、皮肤湿冷、呼吸困难等症状，提示需要紧急护理，应立即返回到门诊或急诊。



可以使用蚊香、灭蚊气雾剂等，尤其要注意婴儿床和婴儿车，也要装置蚊帐；



- 3 在家中使用时杀虫剂灭蚊时，要按照产品的说明进行操作，避免儿童接触；
- 4 避免在树荫、草丛、凉亭等户外阴暗处逗留；
- 5 如果出现发烧、皮疹等疑似症状，应及时就诊并主动说明被叮咬的情况。



- 6 返回本地后，如果2周内出现发热，要及时就诊并说明旅行史，为了不将疾病传播给家人，请配合当地卫生健康部门，住院隔离治疗。



在登革热流行区短暂逗留，该如何做好防蚊？

防蚊是预防登革热感染最重要的措施，我们需要做到：

- 1 在外应穿着长袖衣服及长裤，并使用驱蚊液，预防蚊子叮咬；



- 2 酒店、民宿房间应关好纱门、纱窗，房间

防蚊灭蚊 预防登革热

