



武汉市疾病预防控制中心
Wuhan Center For Disease Control & Prevention

夏季防“双热”

看这里

登革热、基孔肯雅热防治





什么是蚊媒传染病？

蚊媒传染病是指通过蚊子叮咬传播病原体的一类疾病。日前，中国疾控中心发布健康提示，提醒公众夏季蚊媒传染病传播风险显著增加，要警惕登革热和基孔肯雅热。

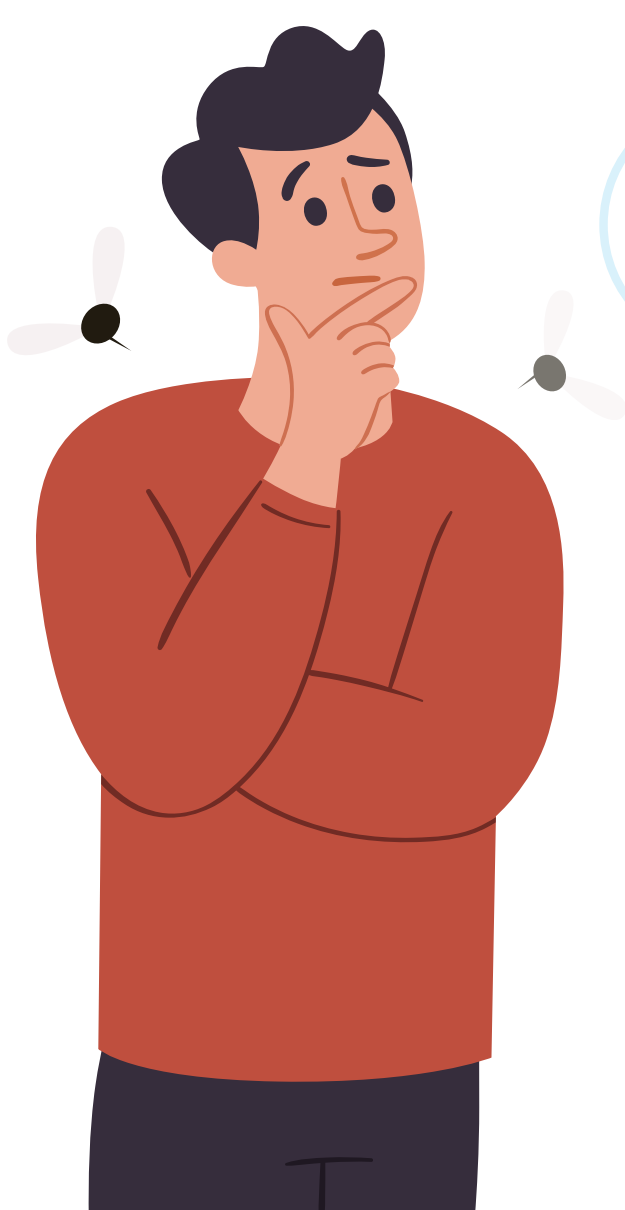
什么是登革热？

它是由登革病毒引起，经伊蚊（俗称“麻蚊子”、“花蚊子”）叮咬传播的急性传染病，通过“患者/隐性感染者→伊蚊→健康人”途径不断传播。在我国传播媒介主要为白纹伊蚊和埃及伊蚊。



登革热的典型症状

有哪些？



- 1. 高热：**常急性起病，发热为首发症状，可伴畏寒，24小时内体温可达39℃以上。部分病例发热3～5天后体温降至正常，1～3天后再度上升，称为“双峰热”。
- 2. 三痛：**头痛、眼眶痛、全身肌肉和关节疼痛。
- 3. 三红：**面部、颈部、胸部潮红。
- 4. 皮疹：**颜面四肢可见充血性皮疹或点状出血疹。
- 5. 恶心、呕吐、腹痛、腹泻等**消化道症状。



什么是 基孔肯雅热



它是由基孔肯雅病毒引起，经伊蚊（俗称“麻蚊子”、“花蚊子”）叮咬传播的急性传染病。其传播途径和流行特征与登革热相似。

基孔肯雅热的 典型症状是什么？



- 1. 发热：**急性起病，发热以中低热为主，部分患者可为高热，可伴畏寒、头痛、背痛、全身肌肉疼痛、畏光、恶心、呕吐等。热程多为1～7天。
- 2. 关节痛：**为显著特征，可为首发症状。主要累及远端小关节，如踝、指、腕和趾关节等，也可累及膝和肩等大关节。疼痛随运动加剧，关节僵硬，可影响活动。多数患者的关节疼痛及僵硬状态在发病数天内恢复，部分患者可超过12周。
- 3. 皮疹：**多数患者在发病后2～5天出现皮疹，常分布在躯干、四肢、手掌和足底，也可累及面部，为斑疹、丘疹或斑丘疹。数天后消退，可伴轻微脱屑。

极少数出现严重并发症，如脑膜脑炎、脊髓炎、心肌炎、急性肝损害、急性肾损害等。

> 登革热、基孔肯雅热防治4步走

一、周边环境勤清理

定期清理家中容易积水的地方，如瓶罐、废旧轮胎、花盆托盘、下水道、杂物堆等，储水容器建议加上盖子，如果有水养植物，应勤换水和清理植物根部，不给蚊子提供繁殖的机会。



二、个人防护要注意

外出时，尽量穿浅色长袖衣裤，减少皮肤暴露；暴露皮肤涂抹含避蚊胺、避蚊酯的有效驱蚊剂，并按说明书要求足量、定时补涂。



在家中安装纱门纱窗，睡觉使用蚊帐，为自己打造一个安全的“无蚊空间”。家中发现有成蚊时，安全使用电蚊拍、灭蚊灯、有合格证号的杀虫气雾剂、蚊香、灭蚊片等，对蚊子进行“精准打击”。此外，减少在树荫、草丛、积水等蚊子多的地方逗留。

> 登革热、基孔肯雅热防治4步走

三、关注流行区疫情

如果计划前往登革热和基孔肯雅热流行区，出行前一定要查询当地疫情信息，做好充分的驱蚊防蚊准备。返回后14天内做好健康监测，密切关注自己的身体状况。



四、及时就医莫拖延

一旦出现发热、皮疹、关节痛等相关症状立即就医并告知旅行史和蚊虫叮咬史，以便医生能够及时准确地诊断和治疗。



—— 伊 蚊

“两热”的退热以物理降温为主。

高热不退者避免使用阿司匹林、布洛芬等非甾体类抗炎药

遵医嘱使用对乙酰氨基酚。